

1346, X10

1

OBORONSTAL.RU

УДК 621.315.68.002.72:629.7

Группа Е46

ОТРАСЛЕВОЙ СТАНДАРТ

ОСТ 1 03947-79

ЗАДЕЛКИ КАБЕЛЕЙ И ЖГУТОВ
В ЭЛЕКТРИЧЕСКИЕ СОЕДИНИТЕЛИ
АЭРОДРОМНОГО ПИТАНИЯ

На 11 страницах
Взамен 874АТ

Типы, основные размеры
и технические требования

Проверено в 1985 г.
Срок действия продлен до 01.01.88
Проверено в 1987 г.
Срок действия продлен до 01.01.98

Распоряжением Министерства от 31 июля 1979 г.

№ 087-16

срок действия с 1 июля 1980 г.
до 1 июля 1985 г.

Несоблюдение стандарта преследуется по закону

Настоящий стандарт распространяется на заделки кабелей и жгутов в электрические соединители аэродромного питания (в дальнейшем изложении – заделки в соединители) ШРА-200 (ШРА-200ПК, ШРА-200ЛК), ШРАП-400-3Ф, ШРАП-500 (ШРАП-500К), ШРА-800-10 (ШРА-800-10Вк), предназначенные для соединения электрических цепей питания наземных аэродромных источников электроэнергии с ее потребителями на самолетах и вертолетах,

№ изм.
№ изв.

1

9460

2

10526

Ив. № дубликата

Ив. № подлинника

4125

1. ТИПЫ И ОСНОВНЫЕ РАЗМЕРЫ

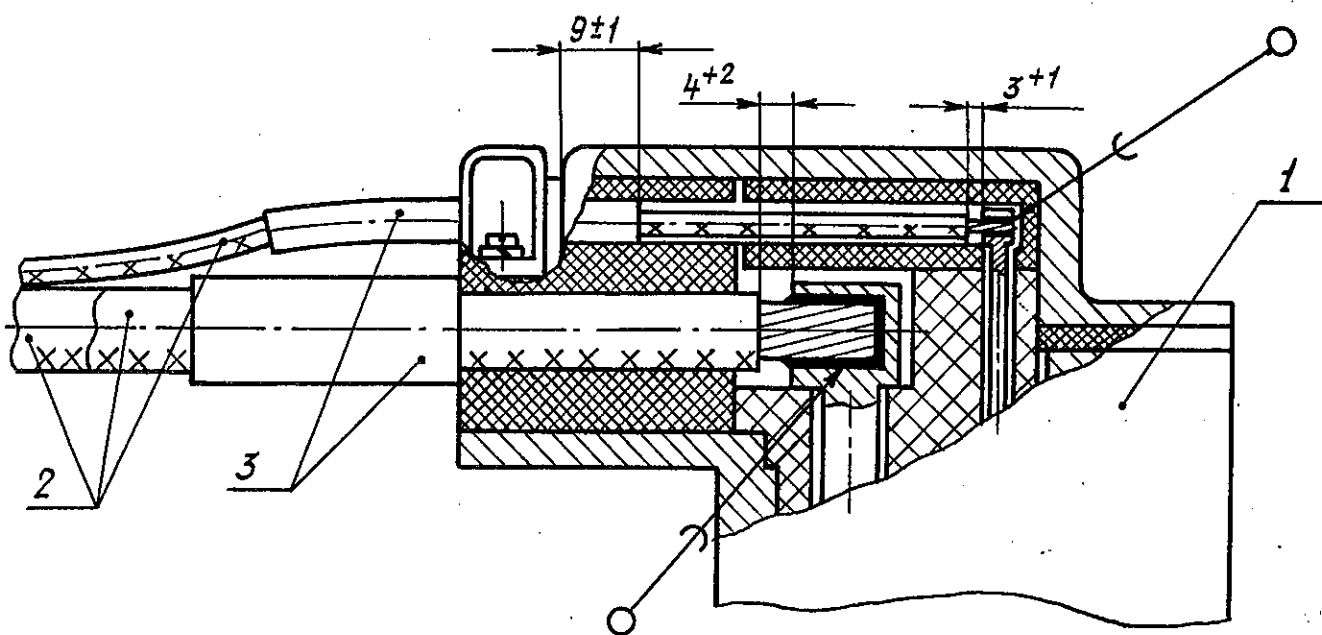
1.1. Стандарт предусматривает 8 типов заделок в соединители в зависимости от типа соединителя:

- тип 1 - заделка в вилку соединителя типа ШРА-200 (ШРА-200ПК, ШРА-200ЛК);
- тип 2 - заделка в вилку соединителя типа ШРАП-400-3Ф;
- тип 3 - заделка в вилку соединителя типа ШРАП-500 (ШРАП-500К);
- тип 4 - заделка в вилку соединителя типа ШРА-800-10 (ШРА-800-10Вк);
- тип 5 - заделка в розетку соединителя типа ШРА-200;
- тип 6 - заделка в розетку соединителя типа ШРАП-400-3Ф;
- тип 7 - заделка в розетку соединителя типа ШРАП-500;
- тип 8 - заделка в розетку соединителя типа ШРА-800-10.

1.2. Основные размеры заделок в соединители должны соответствовать указанным:

- тип 1 - на черт. 1;
- тип 2 - на черт. 2;
- тип 3 - на черт. 3;
- тип 4 - на черт. 4;
- тип 5 - на черт. 5;
- тип 6 - на черт. 6;
- тип 7 - на черт. 7;
- тип 8 - на черт. 8.

Тип 1



1 - вилка соединителя; 2 - провод жгута; 3 - бирка маркировочная

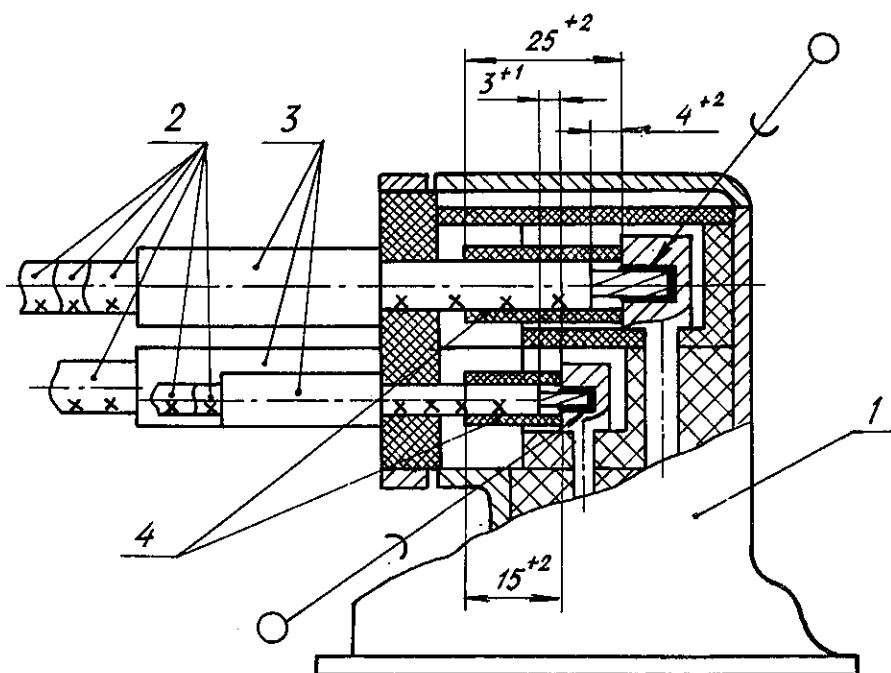
Черт. 1

№ изм.
№ изв.

4125

Инв. № дубликата
Инв. № подлинника

Тип 2



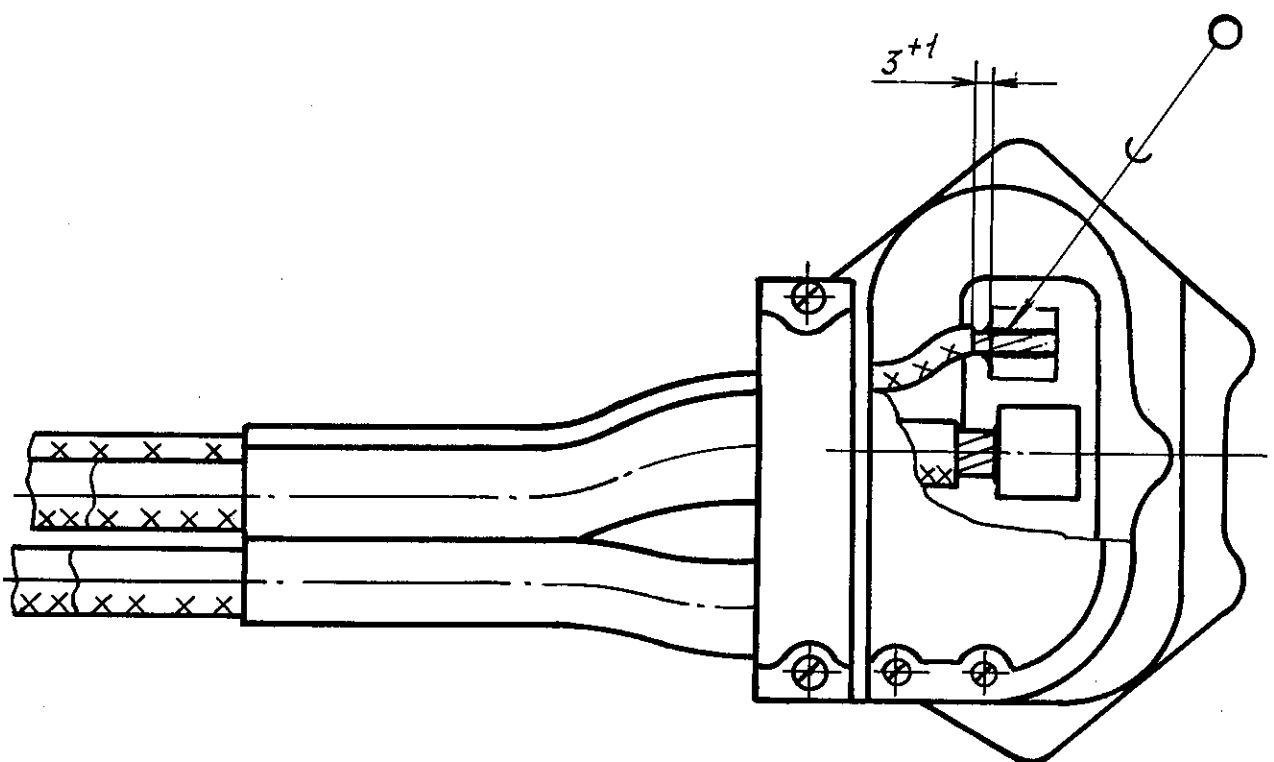
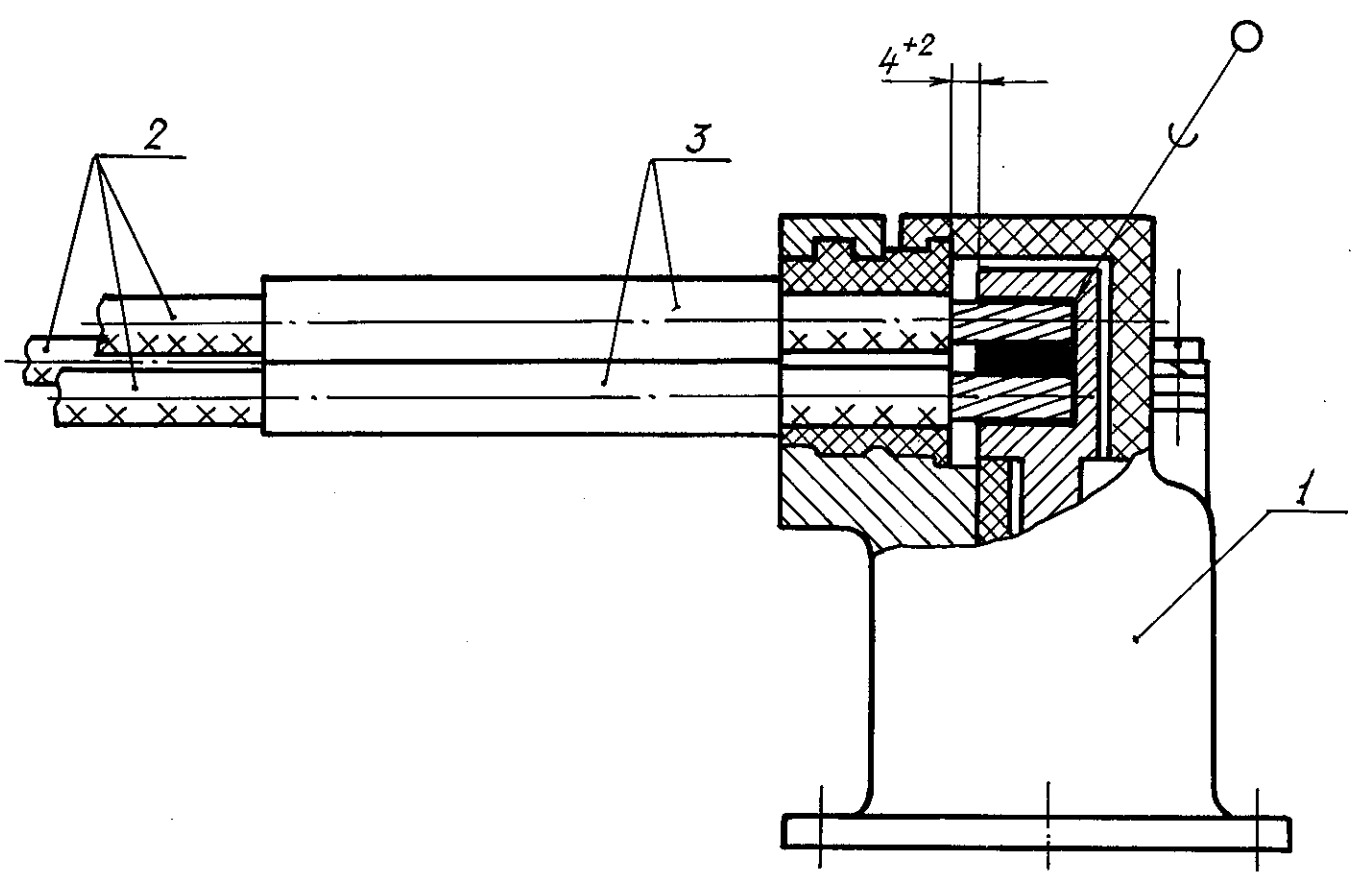
1 - вилка соединителя; 2 - провод жгута; 3 - бирка
маркировочная; 4 - трубка защитная

Черт. 2

| | |
|--------|-------|
| № изм. | 2 |
| № изв. | 10526 |

| | |
|-------------------|------|
| Инв. № дубликата | |
| Инв. № подлинника | 4125 |

Тип 3



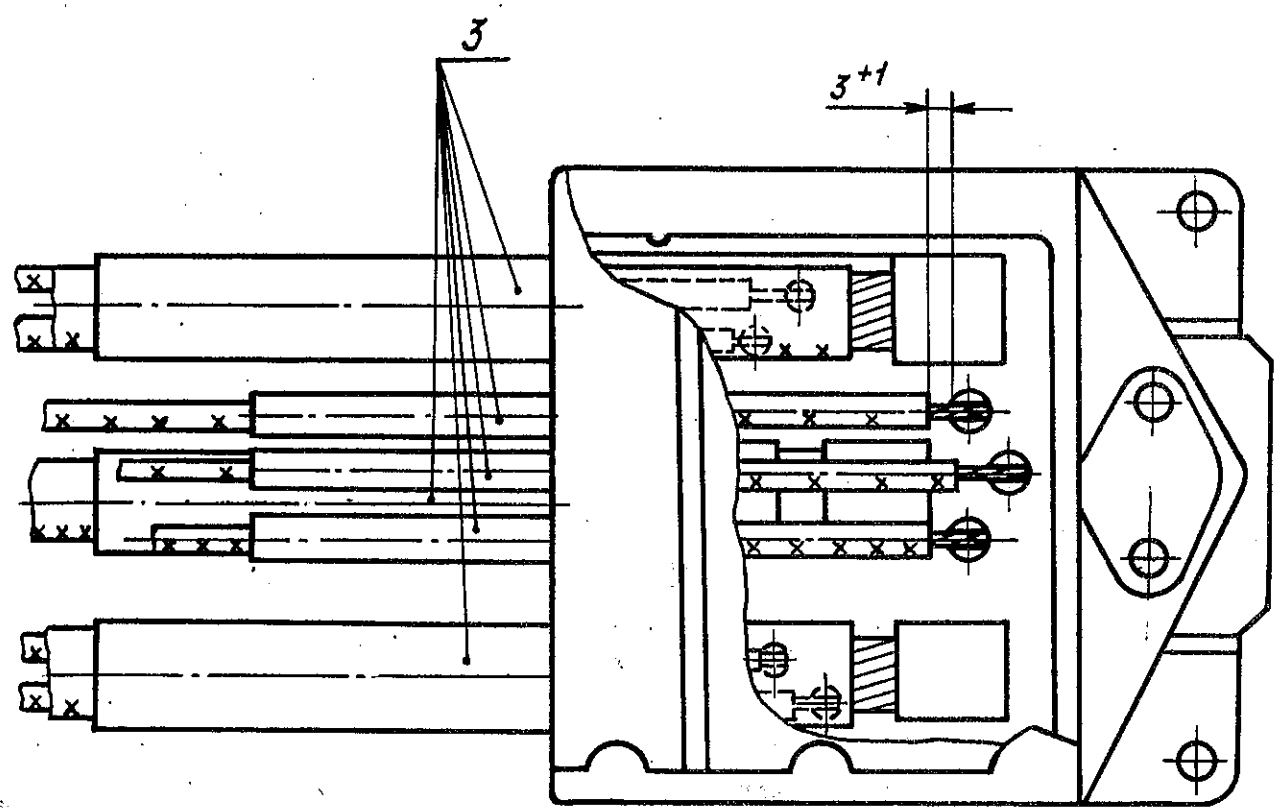
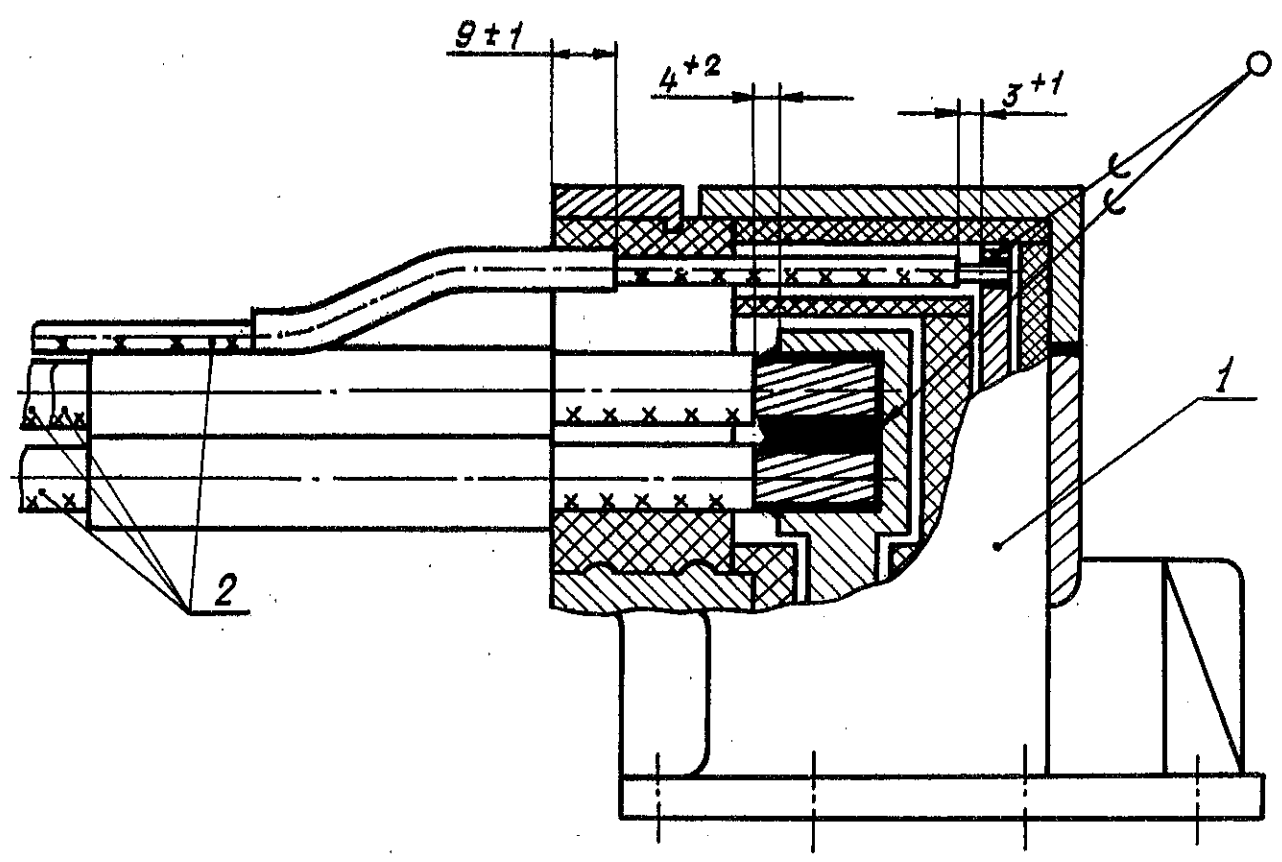
1 - вилка соединителя; 2 - провод жгута; 3 - бирка маркировочная

Черт. 3

| | |
|--------|-------|
| № изм. | 2 |
| № изв. | 10526 |

| | |
|-------------------|------|
| Инв. № дубликата | 4125 |
| Инв. № подлинника | |

Тип 4



1 - вилка соединителя; 2 - провод жгута; 3 - бирка маркировочная

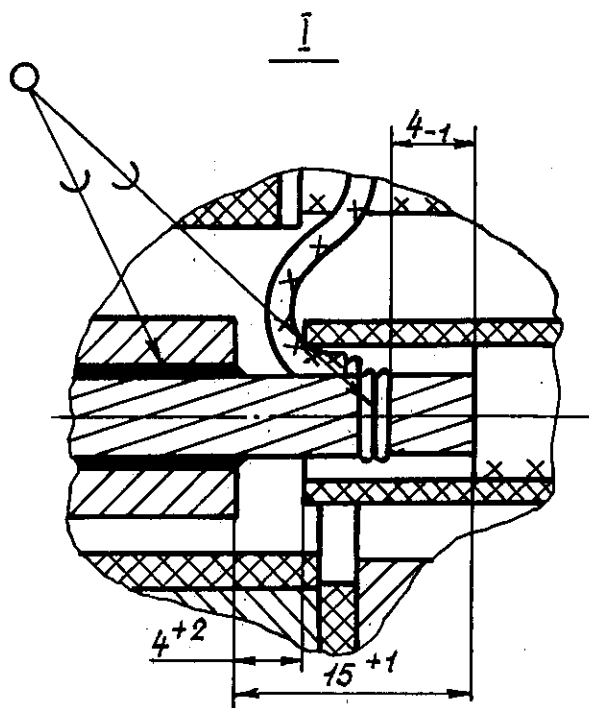
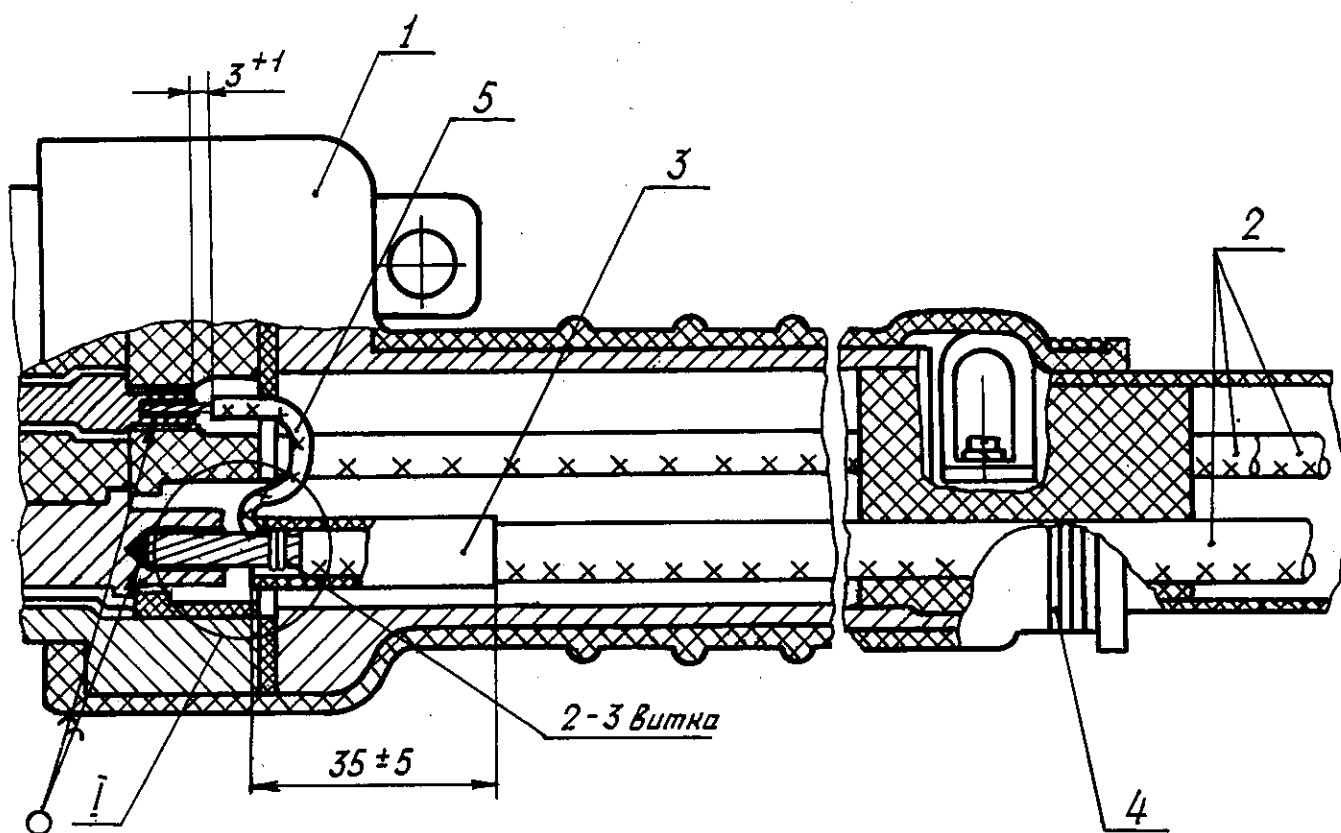
Черт. 4

№ изм.
№ зв.

4125

Инв. № дубликата
Инв. № подлинника

Тип 5



1 - розетка соединителя; 2 - провод жгута; 3 - трубка Радпласт Т-2;
4 - бандаж; 5 - перемычка

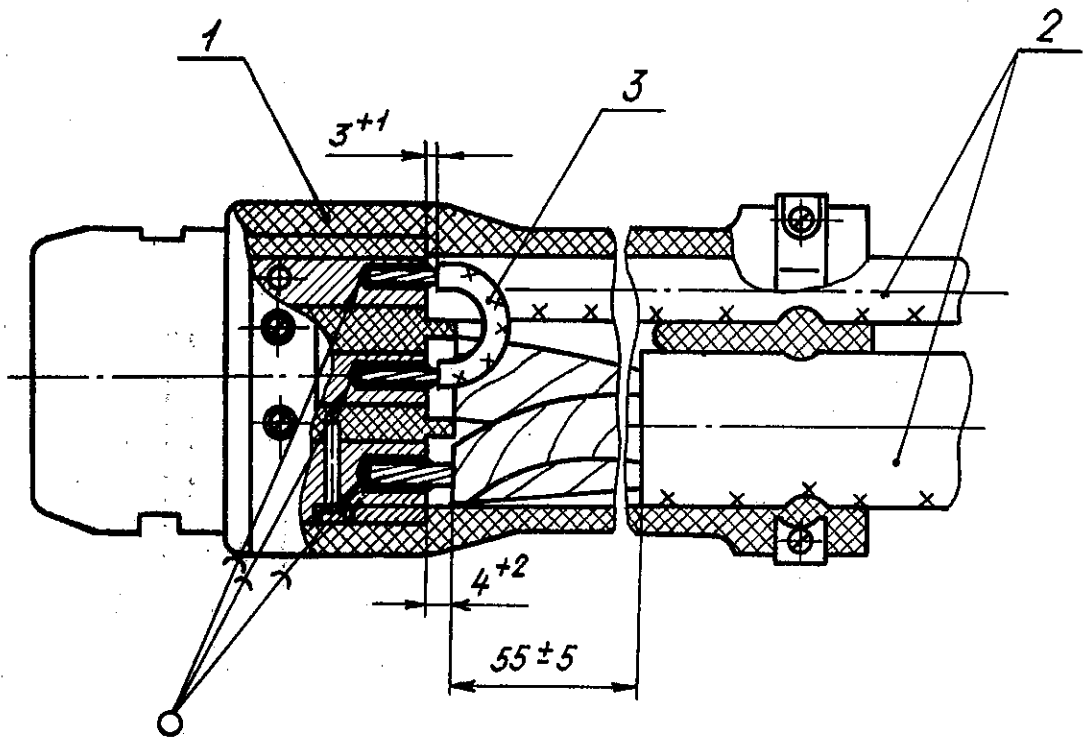
Черт. 5

№ изм. 2
№ изв. 10526

4125

Изм. № дубликата
Изм. № подлинника

Тип 6



1 - розетка соединителя; 2 - кабель; 3 - перемычка

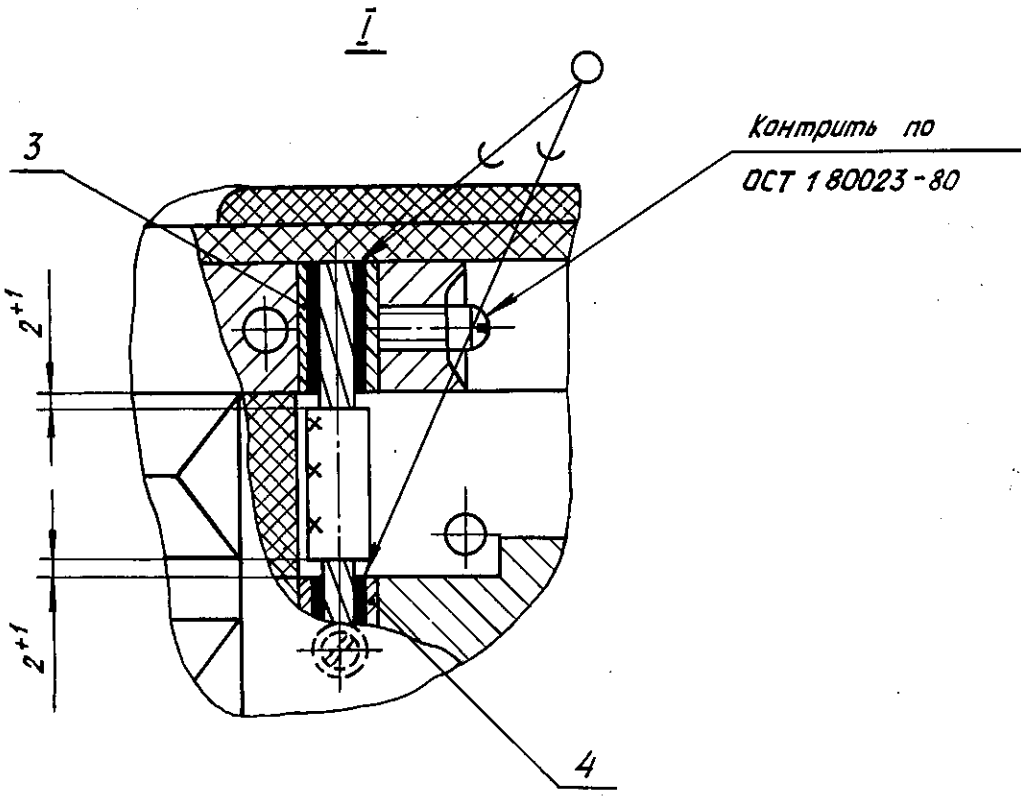
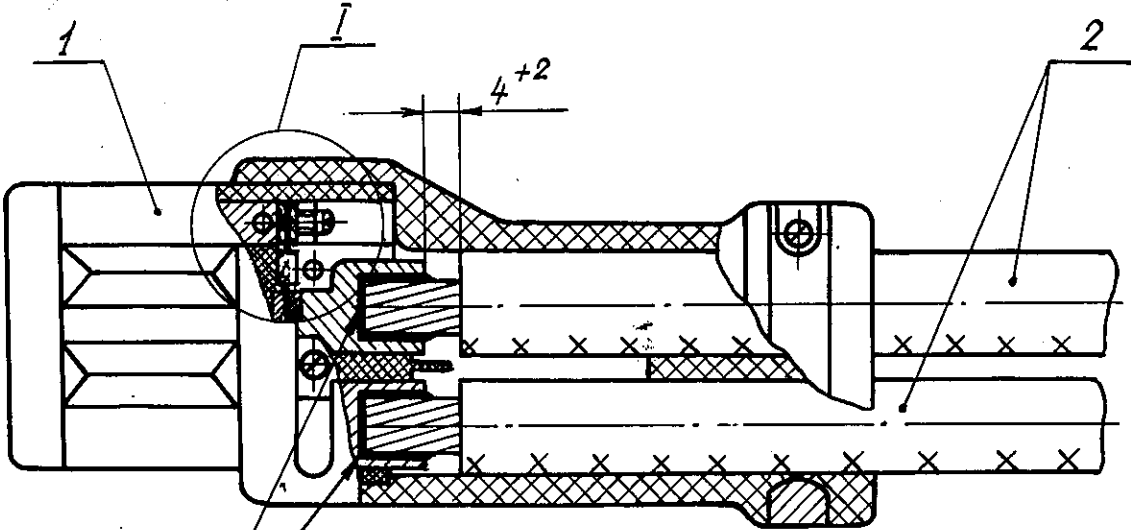
Черт. 6

№ изм.
№ изв.

4125

Инв. № дубликата
Инв. № подлинника

Тип 7



1 - розетка соединителя; 2 - провод жгута;

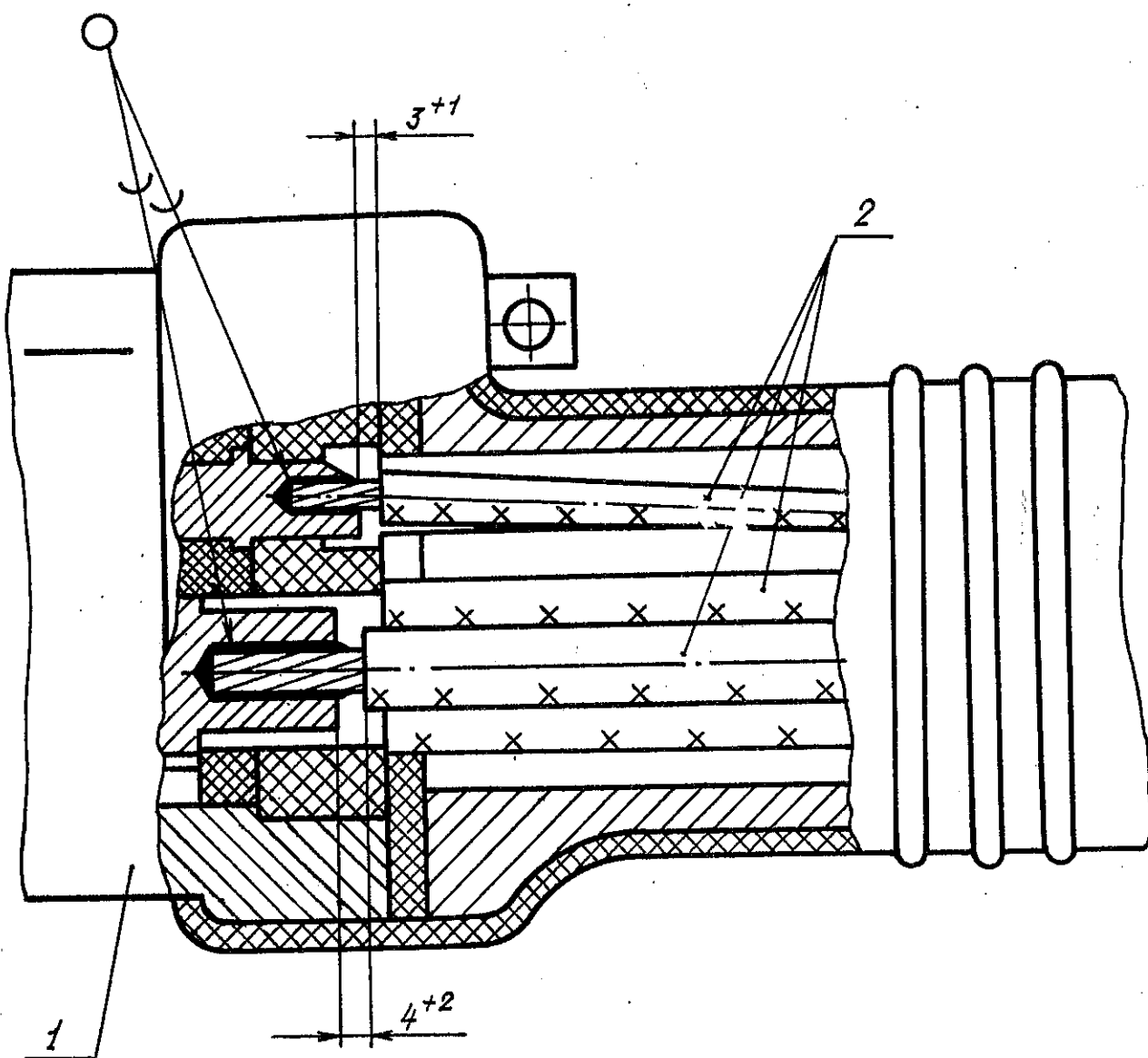
3 - втулка 1-ОСТ 1 13572-79; 4 - втулка 2-ОСТ 1 13572-79

Черт. 7

| | |
|--------|-------|
| № изм. | 2 |
| № изв. | 10526 |

| | |
|-------------------|------|
| Инв. № дубликата | 4125 |
| Инв. № подлинника | |

Тип 8



1 - розетка соединителя; 2 - провод жгута

Черт. 8

2. ТЕХНИЧЕСКИЕ ТРЕБОВАНИЯ

2.1. Заделки в соединители должны изготавливаться в соответствии с требованиями настоящего стандарта по чертежам, утвержденным в установленном порядке.

2.2. Подбор проводов жгутов и кабелей по сечению и их подсоединение должны производиться в соответствии с требованиями технических условий на соединители аэродромного питания, типы которых указаны в п. 1.1.

№ изм.

№ изв.

4125

Инв. № дубликата

Инв. № подлинника

2.3. При заделке в соединители проводов жгутов и кабелей сечением меньше, чем предусмотрено техническими условиями на данный соединитель, в местах прохода через отверстия вкладыша на них должны быть установлены трубки Радпласт Т-2 по ТУ 6-19-299-86 или провода жгутов и кабели должны быть обмотаны лентой ЛЭТСАР по ТУ 38.103171-80 до полного заполнения отверстия.

2.4. Заделка изоляции и оплетки на концах электрических проводов жгутов и кабелей - по ОСТ 1 03584-78.

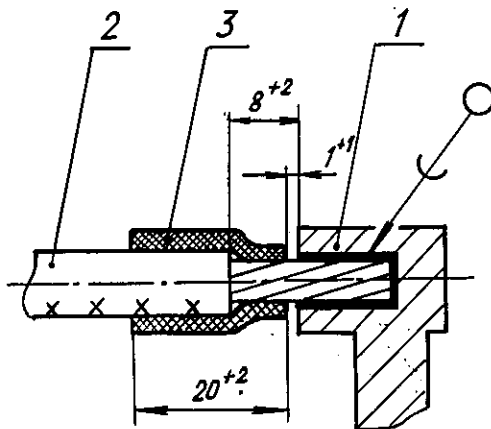
2.5. Перед пайкой проводов жгутов и кабелей в вилки электрических соединителей на них должны быть надеты защитные трубки по ОСТ 38-05347-84 в соответствии с черт. 2 из резиновой смеси ИРП-1338 ТУ 38 005 1166-73 и маркировочные бирки по ОСТ 1 10726-79 в соответствии с требованиями ОСТ 1 00031-79.

2.6. Вязка проводов в жгуты и их защита - по ОСТ 1 03856-79.

2.7. Пайку проводов жгутов и кабелей к контактам соединителей производить припоями в соответствии с ОСТ 1 01032-82, приложение 1.

2.8. Сила, при которой провод жгута и кабель не должны обрываться или вытаскиваться из контакта, должна соответствовать требованиям ОСТ 1 01032-82.

2.9. При заделке теплостойких проводов в силовые контакты соединителей допускается увеличение оголенного участка провода после пайки до 8 мм при обязательной установке трубок Радпласт Т-2 для защиты мест пайки в соответствии с черт. 9.



1 - контакт соединителя; 2 - провод жгута; 3 - трубка Радпласт Т-2

Черт. 9

| | | |
|--------|------|-------|
| № изм. | 1 | 2 |
| № изв. | 9460 | 10526 |

| | |
|-------------------|------|
| Инв. № дубликата | 4125 |
| Инв. № подлинника | |

